

Менеджмент територій мережі Емеральд/Натура2000

Закон про охорону природи (2004) в Польщі:

2 варіанти менеджмент-планів для територій Натура2000:

- План охоронних завдань на 10 років – затверджується наказом Регіонального директора охорони довкілля
- План охорони на 20 років – затверджується розпорядженням Міністра довкілля

Пріоритетність менеджмент плану для території Натура 2000 над іншими планувальними документами:



План охорони території Натура2000

- План охорони національного парку
- План охорони заказника
- План охорони ландшафтного парку
- План лісовпорядкування на 10 років

Методичні рекомендації

для розробки Плану охоронних завдань на 10 років затверджені у 2012 році Генеральним директором охорони довкілля

Менеджмент-плани розробляє організація, яка здійснює нагляд за територією Natura 2000:

- Регіональний директор охорони довкілля,
- Директор національного парку,
- Директор морського управління



Opracowanie
planu zadań ochronnych
(PZO)



dla obszaru Natura 2000


Generalna Dyrekcja Ochrony Środowiska

[Signature]
Z upoważnienia
Generalnego Dyrektora Ochrony Środowiska
Zast. Generalnego Dyrektora
Ochrony Środowiska
Piotr Otawski

Wytłoczne wydane na podstawie art. 32 ust. 1 2012-12-12
w świetle art. 32 ust. 2 pkt 1
ustawy z 16 kwietnia 2004 r. o ochronie przyrody

Кроки до впровадження менеджмент-плану



- 
- Заповнення **SDF** (найчастіше - літературні дані + експертна оцінка)
 - Інвентаризація та дослідження стану збереження видів та оселищ згідно із визначеними **методиками моніторингу** (у разі необхідності - доповнення або коригування SDF)
 - Ідентифікація **впливів і загроз**

Розробка менеджмент плану = заходів із покращення статусу охорони видів і оселищ (U2 >>>>> U1 >>>>> FV) з прив'язкою до місцевості і до конкретних видів та оселищ

Обговорення з зацікавленими сторонами

>>>>> **Затвердження менеджмент-плану**

Пошук фінансування на реалізацію окремих заходів, передбачених менеджмент-планом (кошти державного фонду охорони довкілля – вибір виконавця на тендерній основі, грантові програми, в т.ч. LIFE)

Фактичне впровадження охоронних заходів передбачених менеджмент-планом

Рекомендації по менеджменту територій Емеральд та Натура 2000

- <https://www.coe.int/en/web/bern-convention/management-and-ecological-character>
- https://environment.ec.europa.eu/topics/nature-and-biodiversity/natura-2000/managing-and-protecting-natura-2000-sites_en

Приклади ключових елементів менеджмент-планів для територій Натура2000 в Польщі

„Пташина» Natura 2000 Bagno Wiczna PLB200005



Sentinel 2 – OSO Bagno Wiczna 28 IV 2024



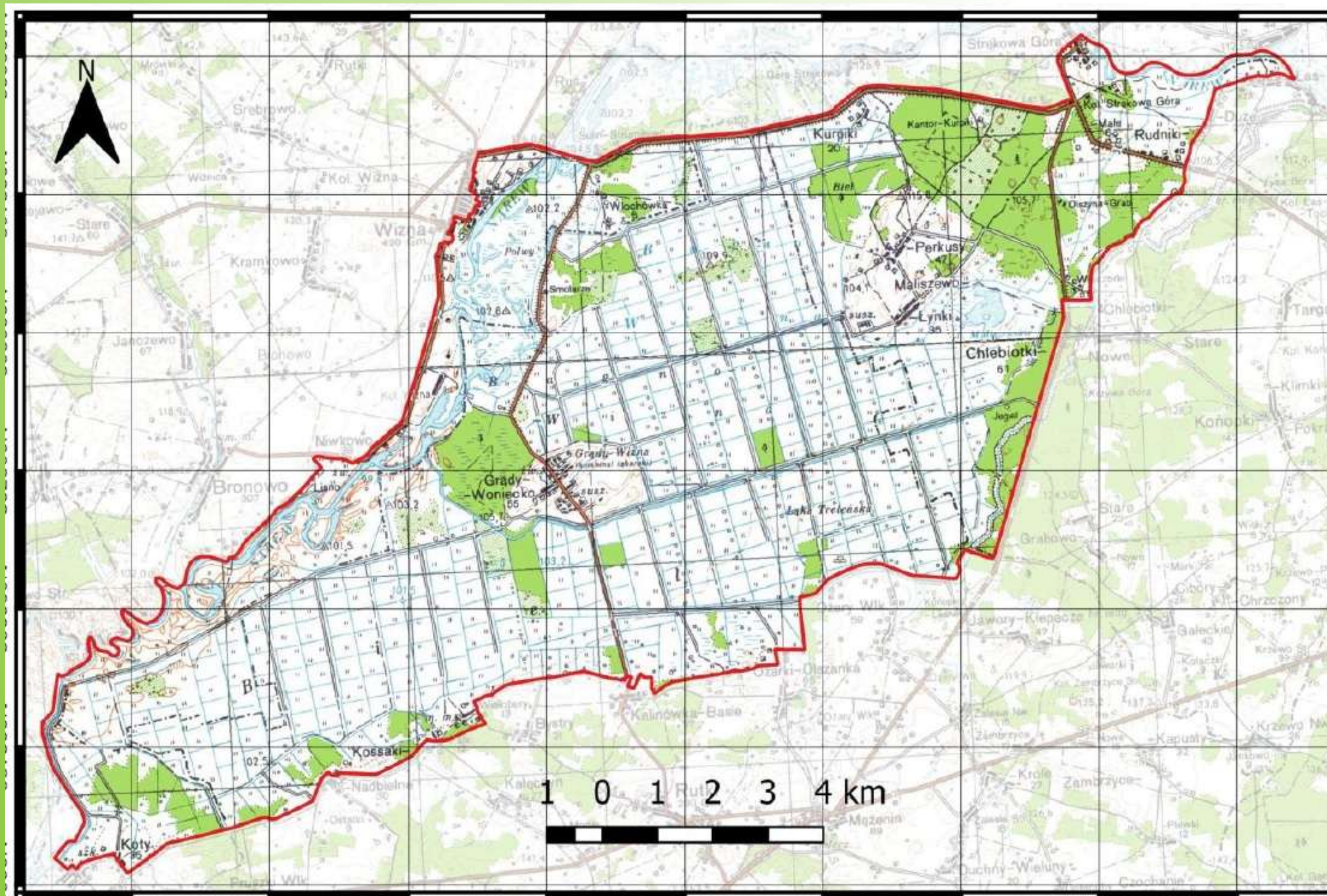
“Пташина” Natura 2000 Bagno Wizna PLB2000005



Co-funded by
the European Union

- 16 видів
птахів

Яка основна
загроза?

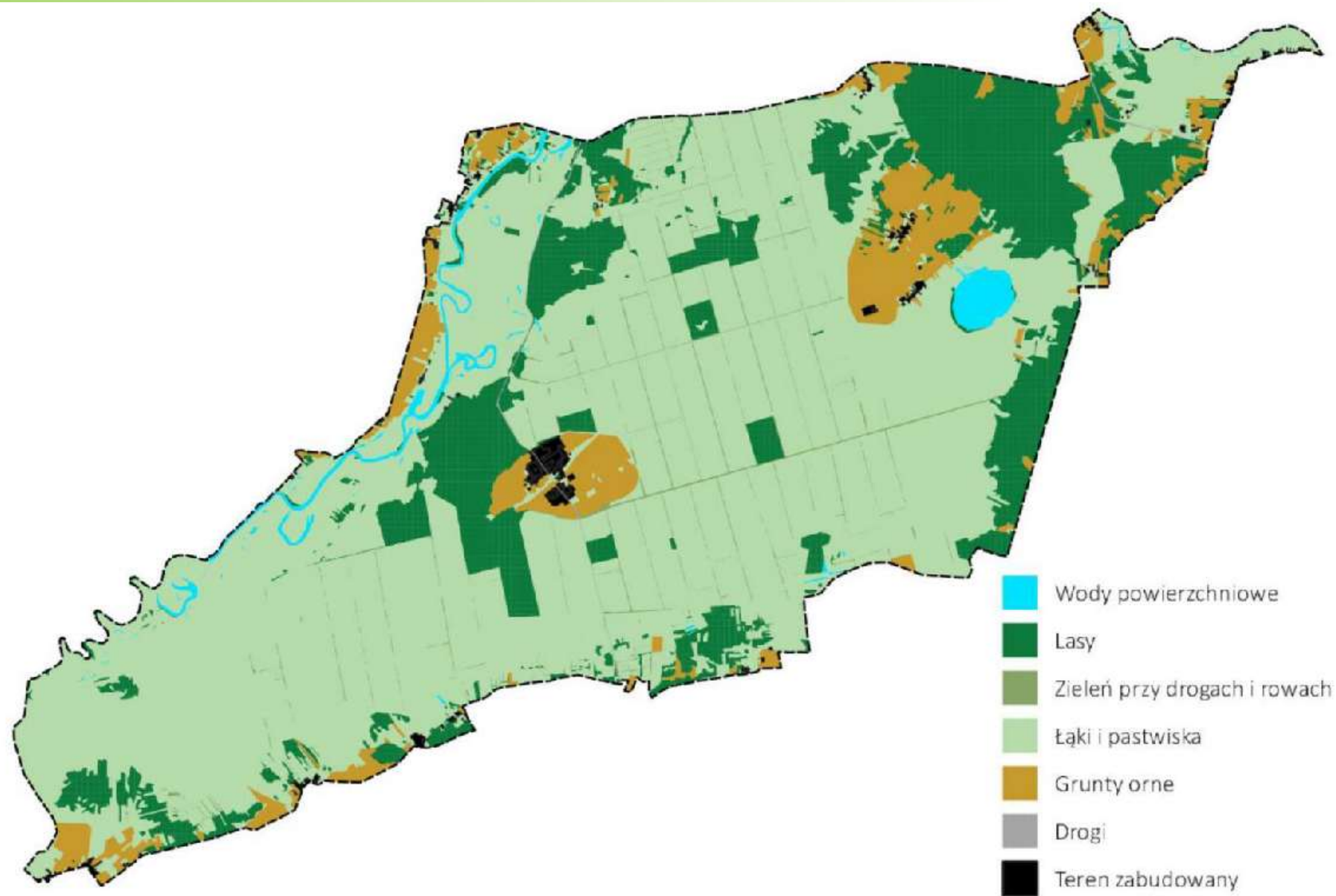




Co-funded by
the European Union



Fot. Michał Korniluk



Ryc. 6. Formy użytkowania terenu w obszarze Bagna Wizna (źródło: opracowanie własne z wykorzystaniem danych GUGiK).



Co-funded by
the European Union

Fot. Michał Korniluk

OSO Bagno Wizna 6 czerwca 2024



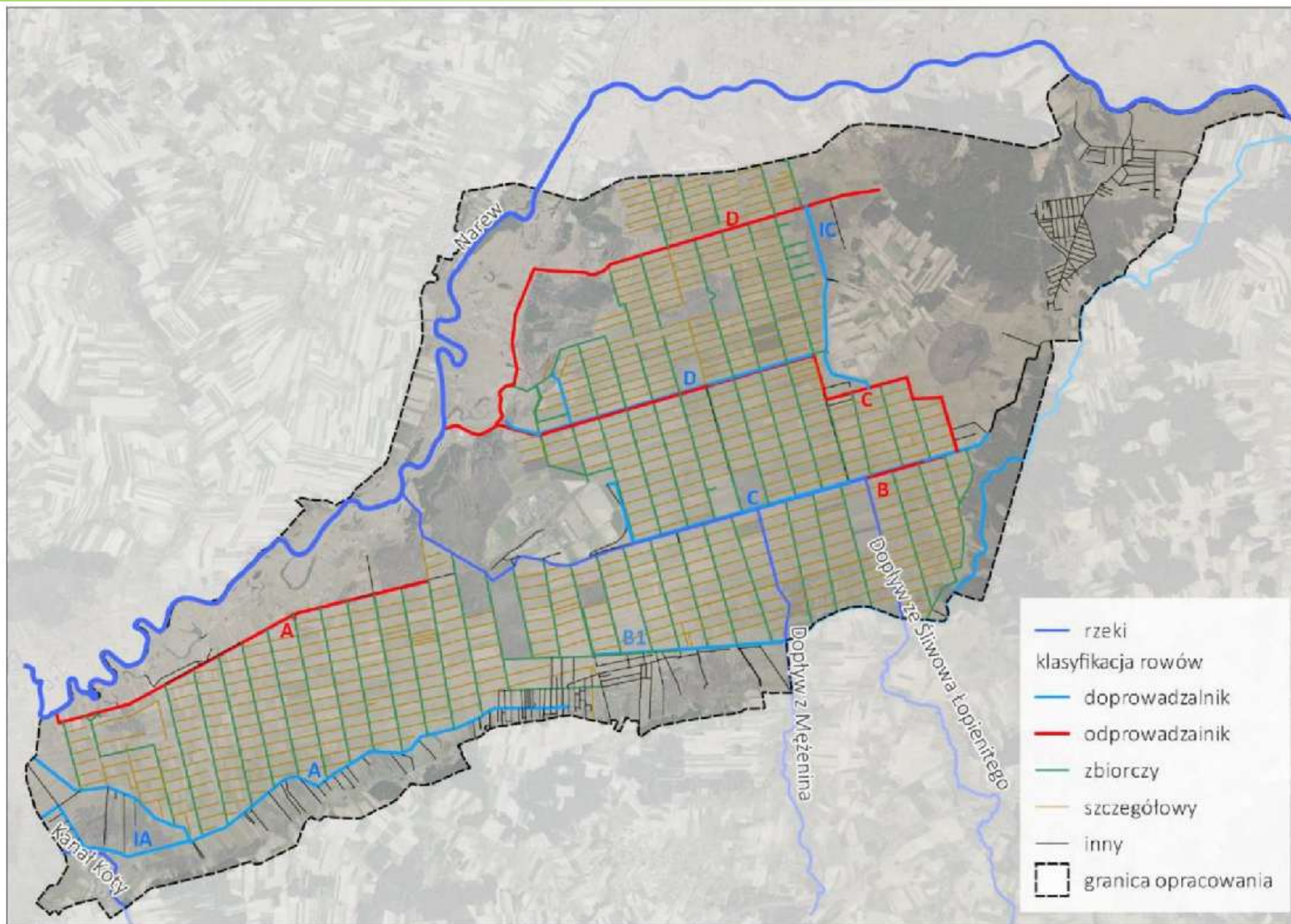


Co-funded by
the European Union



https://www.youtube.com/shorts/_aC2N5s0B2k

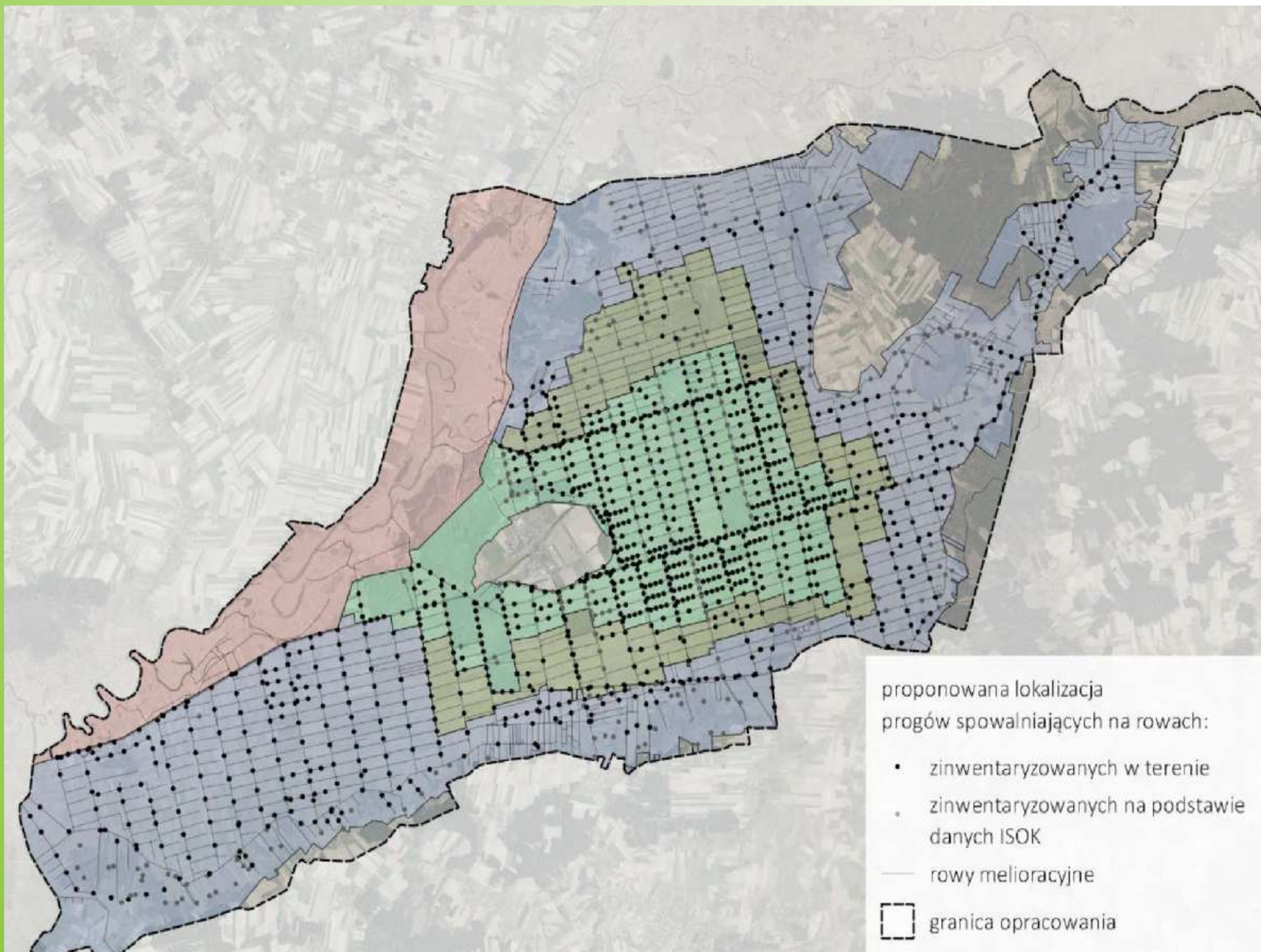




Ryc. 8. Klasyfikacja istniejącej sieci rowów i cieków zgodnie z projektem melioracji z lat 60. XX wieku (źródło: opracowanie własne na podstawie archiwalnych projektów melioracji i danych GUGiK).



Co-funded by
the European Union

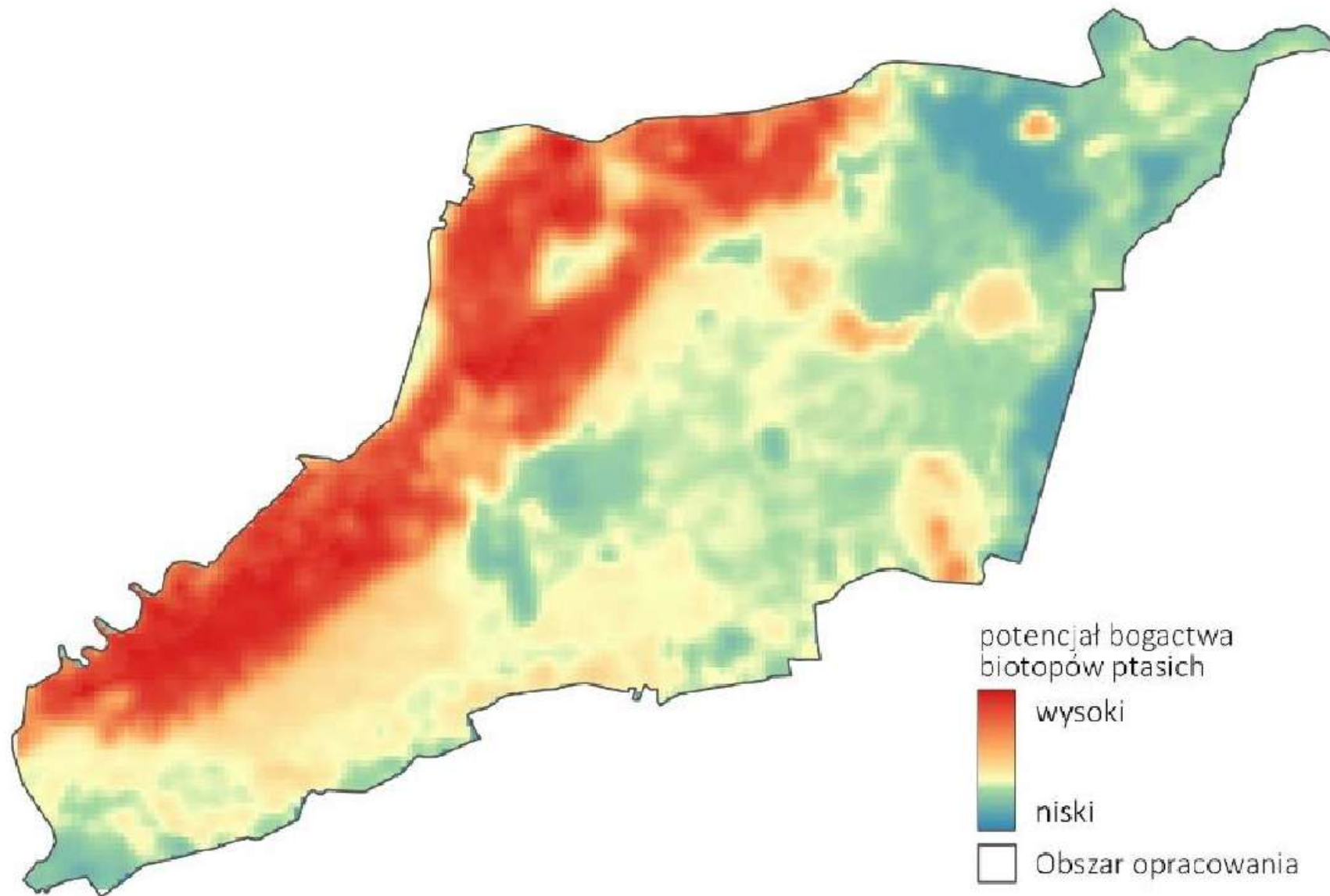


proponowana lokalizacja
progów spowalniających na rowach:

- zinwentaryzowanych w terenie
- zinwentaryzowanych na podstawie danych ISOK

— rowy melioracyjne

□ granica opracowania



Ryc. 79. Suma oceny prawdopodobieństwa występowania przedmiotów ochrony Natura 2000 Bagno Wizna (źródło: opracowanie własne z wykorzystaniem danych Towarzystwa Przyrodniczego Dubelt oraz Towarzystwa Przyrodniczego Bocian).

Зміст плану охоронних завдань



Розпорядження Регіонального директора охорони довкілля про затвердження Плану охоронних завдань і додатки до нього:

1. Опис меж території Natura 2000 у формі переліку координат поворотних пунктів
2. Мапа території Natura 2000
3. Ідентифікація існуючих і потенційних загроз для підтримки відповідного (доброго) стану охорони видів та їх оселищ, які є об'єктами охорони
4. Цілі охоронних завдань
5. Визначення охоронних заходів із зазначенням установ та організацій, відповідальних за їх виконання
6. Локалізація охоронних завдань у вигляді переліку ділянок із державного земельного кадастру
7. Локалізація охоронних завдань у формі мап – кілька додатків
8. Вказівки щодо необхідності внесення змін до загальних планів гмін, місцевих планів просторового розвитку, планів просторового розвитку воєводств та планів просторового розвитку внутрішніх морських вод, територіального моря та виключної економічної зони, що стосуються усунення або зменшення внутрішніх або зовнішніх загроз, якщо вони необхідні для підтримки або відновлення належного стану збереження видів тварин та їх оселищ, для охорони яких визначено територію Natura 2000

Крячок білокрилий (*Chlidonias leucopterus*):

- Чисельність у SDF: 350-400 пар
- Актуальна чисельність: 6-130 пар (2021-2023)
- Оцінка стану охорони:
- Популяція: U1
- Оселище: U1
- Перспективи збереження виду: U1



Ідентифікація існуючих і потенційних загроз для підтримки відповідного (доброго) стану охорони видів та їх оселищ, які є об'єктами охорони



Крячок білокрилий (*Chlidonias leucopterus*)

Існуючі загрози:

D02.01.01 - Повітряні лінії електропередачі спричиняють смертельність дорослих птахів і літаючого молодняка поблизу гніздової колонії

K03.05 - Антагонізм що походить від інтродукованих видів: Загроза виникає внаслідок втрати пташенят як і смертності дорослих птахів, які вбиваються у гніздах інвазійними видами хижаків (в основному норка американська, єнот-полоскун, єнотоподібна собака)

K03.04 - Хижацтво - Загроза що виникає із надмірної кількості популяції наземних хижаків, які в основному або частково мешкають у вологих екосистемах (лисиця, єнотоподібний собака) і які передусім загрожують розмноженню виду

M01.02 – Посухи та зменшення кількості опадів, що спричиняє відсутність доступних гніздових територій, що пасують до вимог виду або їх зникнення у процесі гніздового сезону. Це призводить до того, що птахи не розмножуються у даному сезоні або мають втрати у молодняку.

Ідентифікація існуючих і потенційних загроз для підтримки відповідного (доброго) стану охорони видів та їх оселищ, які є об'єктами охорони



Крячок білокрилий (*Chlidonias leucopterus*)

Потенційні загрози:

F02.03 – Рекреаційне рибальство: Інтенсифікація рибальства у гніздовий період (особливо у масовій формі, як напр., змагання з рибальства) може спричинити значне відлякування птахів і покинення гнізд.

G01.01.02 – Водний немоторизований спорт: заняття водним спортом у гніздових оселищах виду під час гніздового періоду може спричинити часте відлякування і покидання гнізд.

G01.05 – Польоти на планерах, парaplанах, дельтапланах, повітряних кулях. Загроза з'являється коли такі польоти відбуваються у місцях концентрації птахів і спричиняють дуже сильний ефект відлякування, який може призвести до покидання гнізд.

G02.08 – Кемпінги та розбиття наметів. Загроза з'являється у випадку розташування наметів і кемпінгів у непризначених для цього місцях, особливо в долині ріки Нарві. Коли такі види діяльності відбуваються у гніздових оселищах під час гніздового періоду це може призвести до частого відлякування та знищення гнізд.

J02.01 - Засипання території, меліорація і осушення. Внаслідок втручання у водні відносини може відбутись зникнення оселищ виду.

Цілі охоронних завдань (чого ми хочемо досягти внаслідок реалізації Плану охоронних завдань)



Крячок білокрилий (*Chlidonias leucopterus*):

Збереження популяції виду принаймні у стані охорони U1 (незадовільний стан), тобто на рівні більше **10 пар**.

Чисельність виду підлягає флуктуаціям залежно від гідрологічних умов. Утримання стану оселища виду у стані охорони U1 (незадовільний стан) на поверхні мінімум **200 га**.



Визначення охоронних заходів із зазначенням установ та організацій, відповідальних за їх виконання



Крячок білокрилий (*Chlidonias leucopterus*):

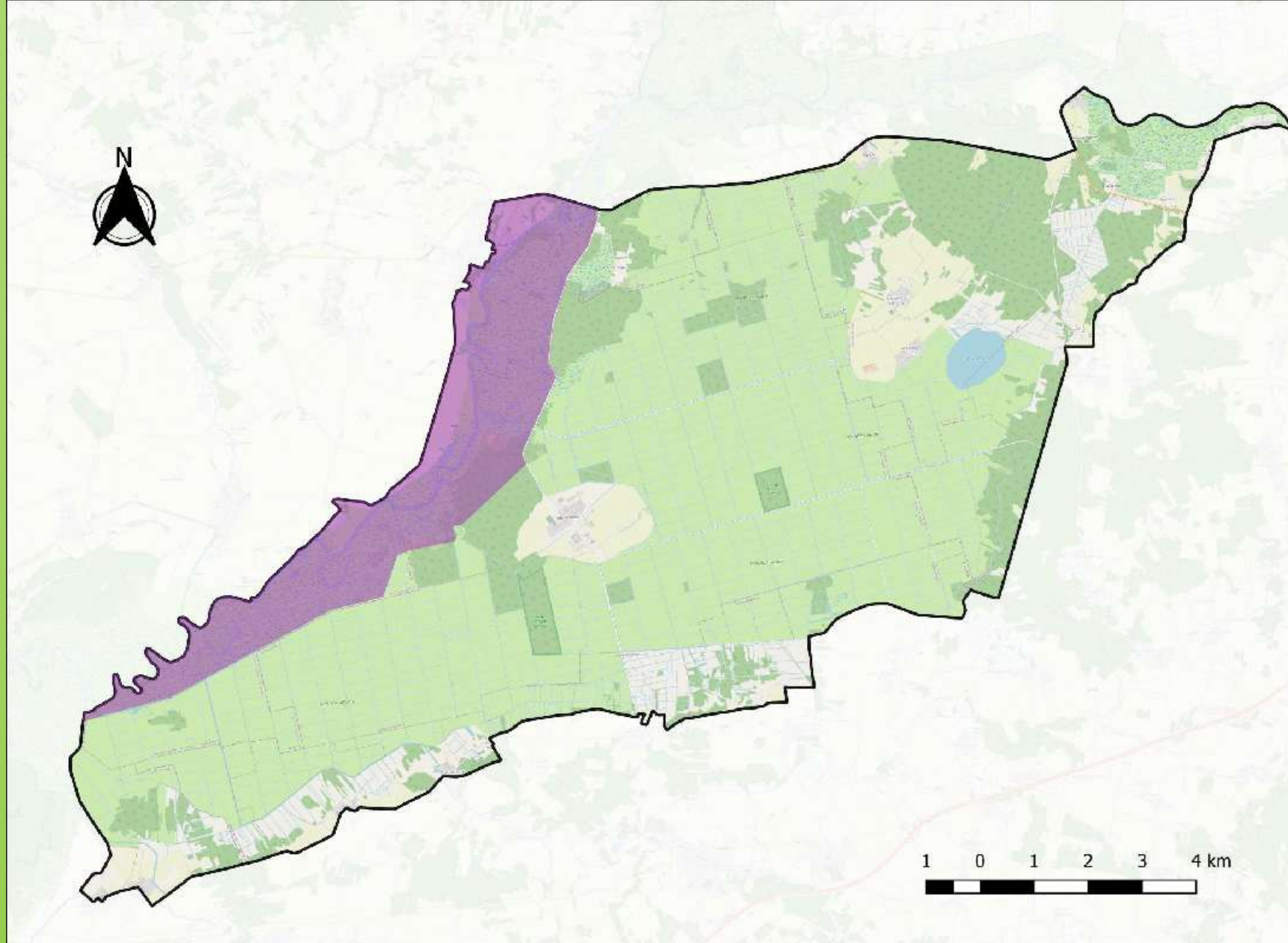
1. Заходи з охорони оселищ і видів


- Обмеження тиску хижаків на гніздові території шляхом **відлову норки американської** (*Neovison vison*). Захід має реалізовуватись як перед гніздовим періодом, так і підчас нього. Час реалізації: раз на 3 роки, підчас дії Плану охоронних завдань. Відповідальний: Регіональне управління охорони довкілля
- Обмеження тиску хижаків на гніздові території шляхом **зменшення популяції лисиці** (*Vulpes vulpes*), **єнотоподібного собаки** (*Nyctereutes procyonoides*) і **єнота-полоскуна** (*Procyon lotor*). Зменшення популяції хижаків відбувається у кількості 100 особин на рік безпосередньо перед гніздовим періодом і підчас нього. Час реалізації: раз на 3 роки, підчас дії Плану охоронних завдань. Відповідальні: Регіональне управління охорони довкілля у співпраці з мисливською асоціацією.
- Зменшення смертності птахів внаслідок зіткнення з **повітряними лініями електропередачі** шляхом їх позначення і встановлення пристроїв, які мінімалізують кількість зіткнень. Час реалізації: підчас дії


Визначення охоронних заходів із зазначенням установ та організацій, відповідальних за їх виконання

Заходи, що стосуються моніторингу об'єктів охорони та реалізації цілей охоронних завдань

- **Отримання даних** з бази Державного моніторингу довкілля, що реалізується Головною інспекцією охорони довкілля (Моніторинг болотних крячків). Час реалізації: щороку. Відповідальний: Регіональне управління охорони довкілля
- **Облік** крячка білокрилого разом із визначенням втраченого молодняку. Моніторинг виду у всіх потенційних оселищах на території Натура 2000 і визначення успішності гніздування і причин втрати молодняку. Дорослі птахи, пташенята і гнізда у гніздових колоніях будуть обліковуватись 3 рази: 15-25 травня, 15-25 червня і 1-15 липня (згідно з методикою Головної інспекції охорони довкілля). Час реалізації: раз на 6 років. Відповідальний: Регіональне управління охорони довкілля



 Lokalizacja działań ochronnych

 OSO Natura 2000 Bagno Wiczna

Вказівки щодо необхідності внесення змін до планів просторового розвитку

(Вказівки щодо необхідності внесення змін до загальних планів гмін, місцевих планів просторового розвитку, планів просторового розвитку воєводств та планів просторового розвитку внутрішніх морських вод, територіального моря та виключної економічної зони, що стосуються усунення або зменшення внутрішніх або зовнішніх загроз, якщо вони необхідні для підтримки або відновлення належного стану збереження видів тварин та їх оселищ, для охорони яких визначено територію Natura 2000)

«Дослідження умов та напрямків просторового розвитку гміни Візна». До документу потрібно додати такий запис:

«З огляду на охорону гніздових та мігруючих популяцій видів, які є об'єктами охорони в межах території Natura 2000 Bagno Wizna, і які перебувають у гміні Wizna або в безпосередній близькості від неї, у гміні Wizna **не слід планувати будівництво вітрових електростанцій** (це не стосується вітрових електростанцій, встановлених у зв'язку з виробництвом електроенергії споживачами)».

Вказівки щодо необхідності внесення змін до планів просторового розвитку

План просторового розвитку гміни Руткі

У попередньому Плані охоронних завдань містився такий запис:

„ необхідність внесення змін до Плану в частинах, що стосуються забудови земельних ділянок, які належать двом дачним масивам (nr ew. 65/1; 66/2; 66/3; 66/4; 66/5; 66/6; 66/7; 66/8; 66/9; 66/10; 66/11; 66/12; 66/13; 66/14; 64/5; 64/6; 65/7; 64/8 64/9; 64/10; 64/11; 64/12; 64/13; 64/14; 64/15; 64/16; 64/19; 64/20; 64/35; 64/36) і будівництва повітряних ліній електропередач.

Вказано, що необхідно змінити цільове призначення цих земель на «для цілей охорони природи». До документу потрібно додати запис: «Жодні заходи, інвестиції чи зміни у способі землекористування, яке планується в межах цієї території Натура 2000 або в безпосередній близькості до неї, не повинні негативно впливати на стан збереження видів та їх оселищ, які є об'єктами охорони на території Натура 2000».

Вказівки щодо необхідності внесення змін до планів просторового розвитку

У разі внесення змін до існуючих планів просторового розвитку гмін Руткі, Візна, Завади та Ломжа або розробки інших планів просторового розвитку у межах цих гмін, що визначають землекористування та проекти, що планується реалізувати, необхідно враховувати цілі збереження об'єктів охорони території Натура2000. Зокрема, **не допускати дій, які можуть впливати на зниження рівня води на цій території**, та змін призначення лук на інші види сільськогосподарського чи іншого використання, які не пов'язані зі збереженням оселищ видів які є об'єктами охорони на території Натури 2000

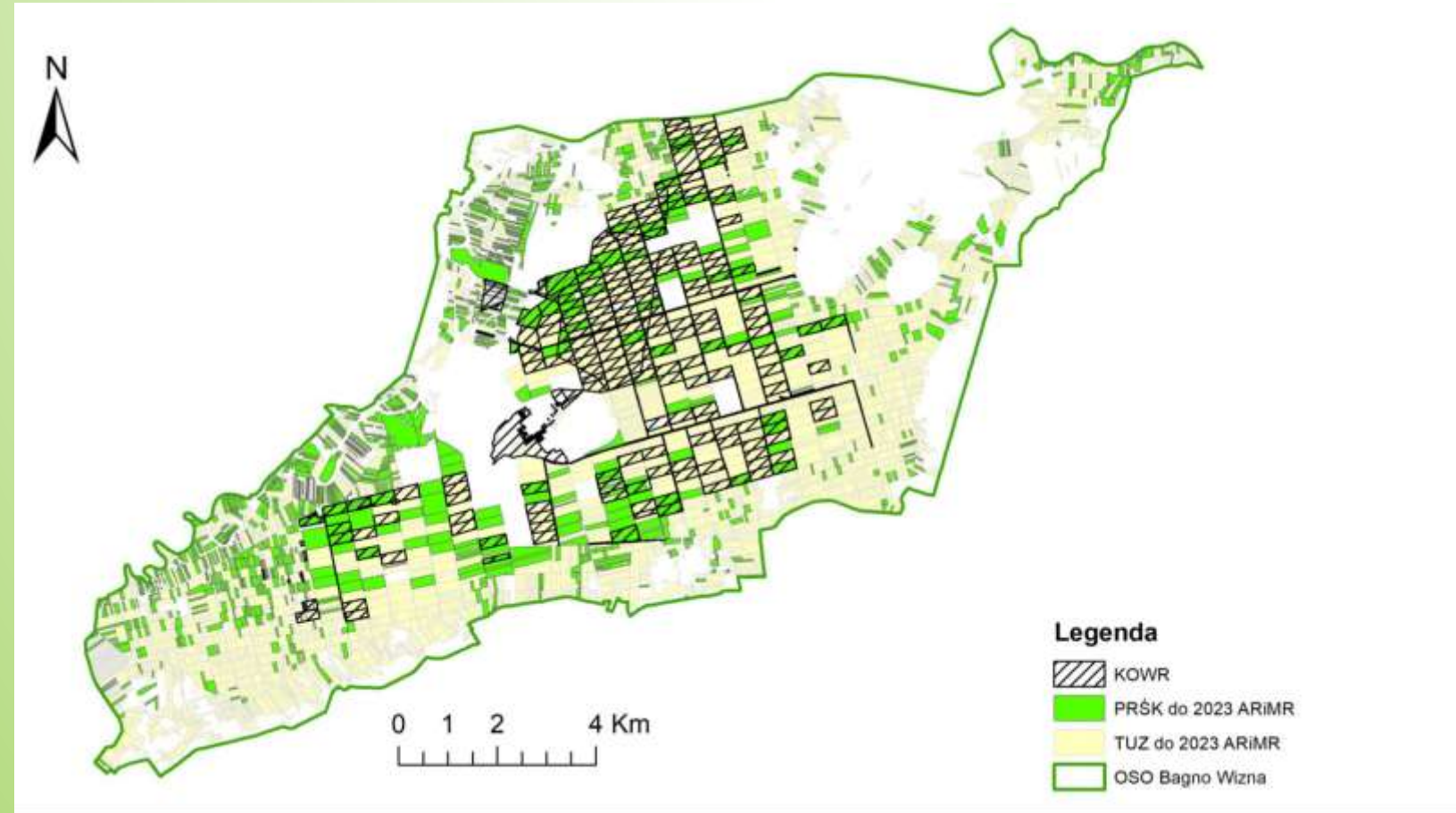
Структура власності і екологічно-кліматичні програми, що мають на меті поширення практик у сільському господарстві, які сприятливі для охорони довкілля і збереження біорізноманіття



Луки: 9145 ha (ARiMR 2023)

KOWR:
1854ha TUZ (20%)

PRŚK:/ZRŚK:
2415 ha
26.4% TUZ
(ARiMR 2023)



Обмеження права власності земель для потреб охорони природи - приклад рішення Європейського суду у справі C-234/20 від 27.01.2022

Хартія Європейського Союзу про основні права — документ, що закріплює головні політичні, соціальні та економічні права громадян Європейського Союзу.

Стаття 17 Право власності.

... Ніхто не може бути позбавлений свого майна, окрім як **у суспільних інтересах**, у випадках та за умов, передбачених законом, зі справедливою компенсацією за завдані збитки, виплаченою у належний термін. Використання майна може регулюватися законом у тій мірі, яка необхідна для суспільних інтересів.

Опис ситуації: Державні органи влади у Латвії заборонили підприємству, яке набуло у власність торфовище, що входить до території Натура 2000, розташувати на ньому плантацію журавлини через впровадження охоронних заходів на території Натура 2000, до якої входить торфовище. Підприємство вимагало від держави грошової компенсації через це.

Рішення Європейського суду у справі C-234/20



- Заборона розташування плантації журавлини на земельній ділянці, яка входить до мережі Натура 2000 не є позбавленням права власності на земельну ділянку, але **обмеженням користування** нею, яке може підлягати регуляції на основі закону **у обсязі**, в якому це є необхідним зважаючи на **загальний інтерес**.
- У праві Євросоюзу немає обов'язку виплати компенсацій, пов'язаних із впровадженням положень Пташиної та Оселищної директив, однак країни на своєму рівні можуть вирішувати чи виплачувати повну чи часткову компенсацію у випадку обмеження прав землевласника через впровадження охоронних заходів на території Натура 2000. Компенсація підприємству не гарантується правом ЄС оскільки підприємство знало про те, що територія відноситься до Натура 2000 у момент закупівлі земельної ділянки.

Процедура громадських консультацій

Створюється Місцева команда співпраці. План обговорюється кілька разів (2-3) по мірі його розробки, можливі зміни плану в результаті обговорення. На зустрічах Регіональне управління охорони довкілля і розробники Плану охоронних завдань (науковці)

I зустріч Місцевої команди співпраці (29 квітня 2024)

- Інформація про Європейську екологічну мережу Natura 2000.
- Території Natura 2000 у Польщі і у Підляському воєводстві.
- План охоронних завдань Natura 2000, правова основа, спосіб підготовки.
- Участь громадськості у процесі планування.
- Інформація про територію Natura 2000 Bagno Wizna і об'єкти охорони згідно зі Стандартної форми даних (SDF).
- Доповнення списку зацікавлених і членів Місцевої команди співпраці.

Процедура громадських консультацій

II зустріч Місцевої команди співпраці (21 травня 2024)

- Презентація прогресу роботи над проектом Плану охоронних завдань.
- Оцінка стану збереження об'єктів охорони
- Обговорення поточних питань та проблем.
- Представлення результатів виконаної роботи (включаючи дослідження даних, перевірку списку об'єктів охорони, розміщення знахідок об'єктів охорони на території Натура 2000).

III зустріч Місцевої команди співпраці (25 червня 2024)

- Обговорення проекту Плану охоронних завдань: загрози для об'єктів охорони, цілі охоронних завдань, охоронні заходи, моніторинг, рекомендації щодо документів планування.
- Зведена інформація про потреби у верифікації SDF для території Natura 2000
- Пропозиції щодо коригування меж Natura 2000.